



FAITS DIVERS

Une voiture fonce dans une maison

Photo L'Alsace/Adrien Behra

Page 43



SAINT-AMARIN

Bientôt le Tour de la vallée

Archives L'Alsace/A.K.

Page 27



WATTWILLER

L'AJC prépare son spectacle

Photo L'Alsace/Sylvie Reiff

Page 29

THANN

Les tailleurs de pierre à l'œuvre sur des blocs d'histoire

Après les maîtres verriers (lire notre édition du 28 avril dernier), nous sommes allés à la rencontre d'autres artisans qui apportent leur pierre au chantier de restauration de la collégiale : les tailleurs de pierre, justement.

Textes : Cécile Fellmann
Photos : Vincent Voegtlin

En ce moment, ils opèrent en plein cœur de la collégiale, assis ou à genoux sur des échafaudages à 20 m du sol. Ils manient leurs outils (massettes, ciseaux à pierre, truelles, pinceaux, etc.) avec précision et minutie sous l'œil attentif des icônes des splendides vitraux de l'édifice gothique qui racontent la Genèse, là les Dix Commandements, là la Passion du Christ, là les Miracles de saint Thiébaud, etc.

Ils, ce sont les tailleurs de pierre de Chanzy-Pardoux. L'entreprise mosellane, qui a une agence à Illkirch-Graffenstaden, est spécialisée dans la restauration du patrimoine bâti et son savoir-faire est reconnu pour la restauration des Monuments historiques.

« Des pathologies bien visibles à l'œil nu »

Depuis début janvier, ils sont trois à cinq artisans à œuvrer sur les blocs, majoritairement de grès jaune, de la collégiale. Ils nettoient, ils frottent, ils gratent et ils restaurent toutes les pierres blessées.

« Nous avons commencé par faire un état des lieux pour relever les différentes pathologies des murs et pierres de l'édifice qui ont tous été sondés, explique le chef de chantier, Emmanuel Rinaldo. Plusieurs pathologies bien visibles à l'œil nu ont été identifiées : des fissures, des désagréments, des joints creux, etc. Elles étaient dues à des infiltrations d'eau et à des restaurations précédentes réalisées avec des matériaux inadaptés qui ont mal vieilli. »

La surface de nombreuses pierres était également noircie par une couche de poussière et des dé-



Les tailleurs de pierre sont à l'œuvre depuis le mois de janvier. Après avoir nettoyé toutes les pierres de l'édifice, ils sont en train de les restaurer avec différents mortiers.

pôts de suie dus à la combustion des bougies.

« On travaille comme à l'époque »

Pour les tailleurs de pierre, le travail est considérable : « Toutes les pierres ont été aspirées et lavées à l'eau claire, détaille Emmanuel Rinaldo. À plusieurs endroits, nous avons fait des saignées pour ôter toutes les parties trop friables. Après, nous avons préparé, sur place, des mortiers - mélanges de chaux et de sable, et mélanges de poussières de pierre et d'agents chimiques - que nous avons greffés sur les parties abîmées et cassées

pour reconstituer les pierres. »

« On travaille comme à l'époque, on respecte les matières et on essaie toujours de s'approcher au plus près des matériaux utilisés à l'origine », précise encore le tailleur de pierre.

Les pierres ont retrouvé leur tonalité et leur éclat d'origine

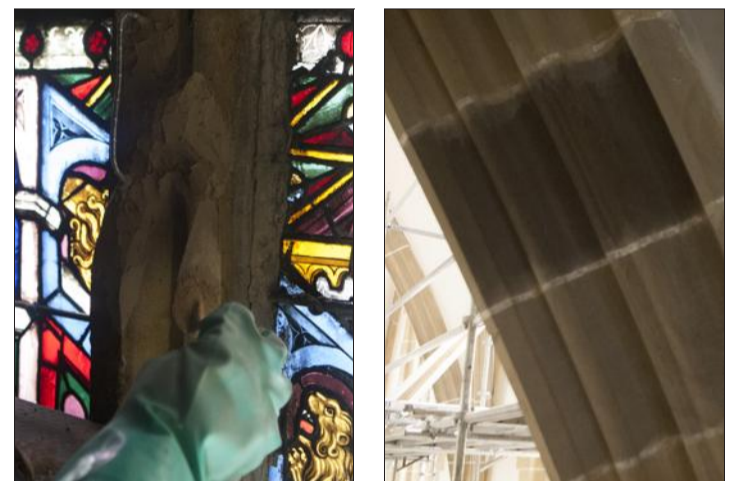
Pour finir, différents badigeons sont appliqués : un badigeon de chaulage pour protéger la surface des pierres et enfin un badigeon d'eau-forte qui permet d'harmoniser la teinte des pierres.

Pour l'heure, tout n'est pas encore tout à fait terminé, mais déjà une impression de clarté et de lumière domine lorsque l'on marche au milieu de ces blocs d'histoire qui ont retrouvé leur tonalité et leur éclat d'origine.

SOUTENIR Pour soutenir la Fondation pour la sauvegarde de la collégiale qui est à l'initiative des travaux de restauration intérieure (coût total : quelque 700 000 €, dont 400 000 € sont financés par la fondation), il est possible de faire des dons. Informations sur : www.fondation-collégiale-thann.fr
Adresse postale : 35, rue du Général de Gaulle - 68800 Thann.



À la lumière des vitraux du chœur de la collégiale, assis sur un échafaudage à 20 m du sol, les tailleurs de pierre œuvrent au nettoyage et à la restauration de toutes les pierres de l'édifice.



Le mortier pierre est appliqué sur une armature pour les reprises sur une épaisseur de plus de 3 cm.

Actuellement, une pierre témoin subsiste, elle permet de mesurer l'état initial des pierres, avant nettoyage.



Pour finir, un badigeon d'eau-forte est appliqué sur toutes les pierres. Constitué de chaux, d'eau et de pigments naturels, il permet d'harmoniser la teinte des pierres.



OH Offre-Habitat.fr

MAGAZINE

VOTRE RÉFLEXE IMMOBILIER EN ALSACE

